



# Santa Teresa Border Area Transportation Needs Assessment & Strategic Plan

Evaluación de las necesidades de transporte de la zona fronteriza de **Santa Teresa**

# STBAT

*Addressing needs and planning for a secure future.*

*Abordando las necesidades y planeando para un futuro seguro.*

## INTRODUCTION

Over the past decade, the Santa Teresa Land Port of Entry (LPOE) has undergone a transformation from a relatively inconsequential border crossing to a dynamic hub of regional economic activity. Given the opportunities and challenges that derive from these changes, it is critical that a proactive, coordinated, and comprehensive approach to transportation infrastructure investment be identified. To this end, the Santa Teresa Border Area Transportation Needs Assessment and Strategic Plan (STBAT) is designed to provide public, private, and non-profit entities in the region with a strategic framework – a carefully considered roadmap – that anticipates and prioritizes critical transportation infrastructure investment projects for the region. Specific emphasis is placed on those projects that will encourage effective and equitable economic growth and employment opportunities.

The STBAT study was funded by a Transportation Investment Generating Economic Recovery (TIGER) grant from the United States Department of Transportation (USDOT) and, consistent with the objectives of that TIGER grant, is guided by criteria that is focused on safety, state of good repair, economic competitiveness, quality of life, and environmental sustainability.

## INTRODUCCIÓN

En la última década el puerto de entrada de Santa Teresa ha experimentado un cambio de ser un puerto de entrada intrascendente a un núcleo comercial vital con actividad económica regional. Dadas las oportunidades y retos que proceden estos cambios, es crítico que se identifique una estrategia proactiva, coordinada y completa en cuanto a la inversión a la infraestructura de transporte. Con este fin, el Plan Estratégico y la Evaluación de Transporte de la Región de Santa Teresa (STBAT por sus siglas en inglés) está diseñado para brindar a las entidades públicas, particulares y sin fines de lucro de la región con un esquema estratégico (un mapa detallado) que tenga previsto y de prioridad a proyectos de inversión a la infraestructura de transporte que son cruciales para la región. Se está dando hincapié a aquellos proyectos que brinden crecimiento económico y oportunidades de empleo eficaces y equitativas.

El estudio STBAT fue financiado a través de un subsidio federal del Departamento de Transporte de los Estados Unidos (USDOT) del fondo de Inversión al Transporte para Generar Recuperación Económica (TIGER). Constante a los objetivos del subsidio TIGER, el estudio está controlado a través de estándares que se enfocan en seguridad, buen estado de mantenimiento, competitividad económica, calidad de vida y sustentabilidad del medio ambiente.

## WHAT HAVE WE BEEN UP TO?

We are well on our way in the STBAT process. To date we have completed Tasks 1 through 6.

**Task 1 (Work Plan and Schedule)** laid the ground work for the items to be evaluated and planned throughout this process.

**Task 2 (Stakeholder & Public Outreach)** is an ongoing effort but has involved over three dozen meetings involving the public or area stakeholders. The most recent outreach efforts are summarized on Page 3 of this newsletter.

**Task 3 (Database Development)** involved both the collection of data from various agencies as well as reviewing previous plans, studies and reports to determine what has been previously discussed for the study area. An important part of this task was determining how to utilize that data to make informed and strategic transportation investment decisions.

**Task 4 (Needs Assessment of Existing Transportation Network)** allowed the project team to objectively measure the transportation needs in the study area including existing and future traffic demands, pavement conditions, safety evaluations, transit and rideshare, and bicycle and pedestrian facilities.

**Task 5 (Employment Opportunities, Employee Locations and Transportation Options)** allowed us to evaluate both the existing economic context but more importantly the projections for growth and development in and near the study area.

**Task 6 (Transportation Infrastructure Decision-Making Criteria)** allowed us to objectively measure and evaluate identified projects and to determine the appropriate timeline for implementation of each identified project.

These tasks lay the groundwork for our team to develop the Draft Strategic Plan which is currently available for review on the project website at [www.santateresaplan.com](http://www.santateresaplan.com).

## ¿QUÉ ES LO QUE HEMOS ESTADO HACIENDO?

Estamos al día en nuestro proceso de STBAT. Hasta la fecha hemos terminado las tareas de la 1 a la 6.

**Tarea 1 (Plan de Trabajo y Agenda)** el trabajo base ha sido realizado y establecido para que los planes sean evaluados y planeados a través de este proceso.

**Tarea 2 (Compromiso con los Grupos de Interés y el Público en General)** Éste es un esfuerzo que está en curso, pero se han llevado a cabo más de tres docenas de reuniones con el público y los grupos de interés. Los encuentros más recientes se encuentran en un resumen en la página 3 de este boletín.

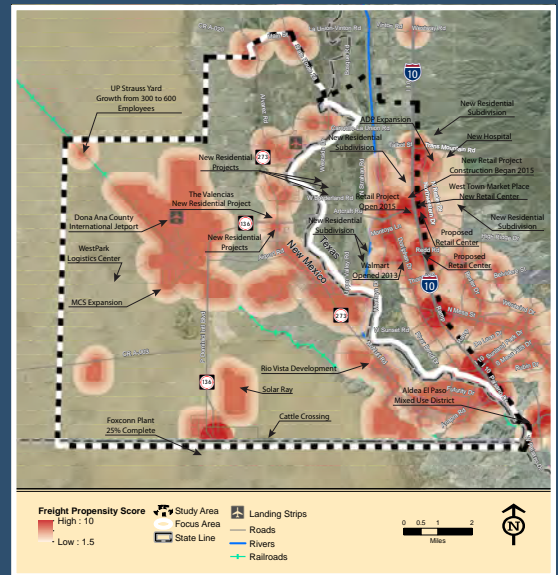
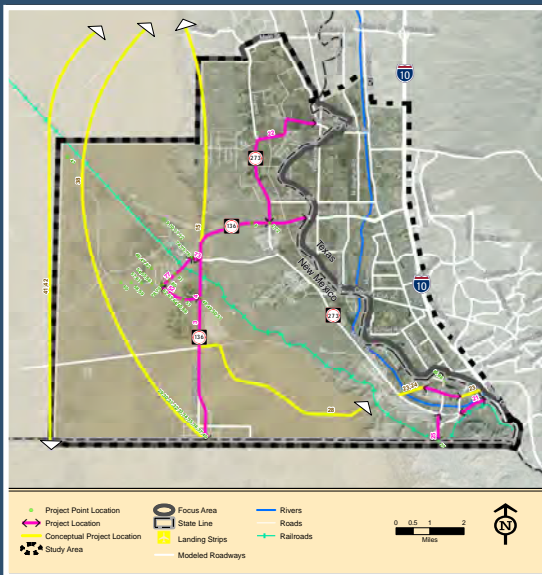
**Tarea 3 (Desarrollo de la Base de Datos)** la recopilación de información a través de varias agencias al igual que la revisión de planes previos, estudios y reportes con el fin de determinar lo que había sido analizado del área de estudio. Una parte importante de esta tarea fue para determinar cómo utilizar la información obtenida para así poder tomar decisiones informadas y estratégicas en cuanto a la inversión de transporte.

**Tarea 4 (Evaluación de las Necesidades Existentes Dentro de la Red de Transporte)** esto permitió al equipo del proyecto a medir de una manera objetiva las necesidades de transporte dentro del área de estudio incluyendo las demandas de tránsito ya existentes y futuras, las condiciones del pavimento, evaluaciones en cuanto a seguridad, tránsito y viajes compartidos, e instalaciones para peatones y ciclistas.

**Tarea 5 (Oportunidades de Empleo, Ubicaciones de Transporte para Trabajadores y Opciones de Transporte)** nos permitieron evaluar de manera objetiva el panorama económico actual y, aún más importante, el pronóstico de crecimiento y desarrollo dentro y alrededor del área de estudio.

**Tarea 6 (Estándares para la toma de Decisiones Respecto a la Infraestructura de Transporte)** nos permitieron medir y evaluar de manera objetiva las propuestas ya identificadas para así determinar la cronología adecuada para la implementación de cada proyecto ya identificado.

Estas tareas cimientan la base del trabajo preliminar para que el equipo desarrolle el Plan Estratégico Preliminar que está disponible en nuestra página de internet en [www.santateresaplan.com](http://www.santateresaplan.com).





## COME TO THE PUBLIC MEETING!

The aim of the STBAT Strategic Plan is to serve as a regional strategy that everyone can rally behind. Your input is critical in ensuring that the recommendations of this study reflect and support the aspirations of the community. At the upcoming public meeting, you'll learn about the Draft Strategic Plan and have the opportunity to engage with the Project Team to help inform the creation of the Final Strategic Plan.

### PUBLIC MEETING #2

**Date: October 19, 2016**

**Time: 5:00pm to 7:00pm**

**Gadsden Independent School District  
4950 McNutt Road, Sunland Park, NM**

## ¡ASISTA A LA JUNTA PÚBLICA!

El objetivo del Plan Estratégico de STBAT es que sirva como una estrategia regional en la que cualquiera pueda unirse en apoyo al Proyecto. Su contribución es crucial para asegurar que las recomendaciones de este estudio reflejen el apoyo y las aspiraciones de la comunidad. En nuestra próxima junta usted aprenderá en cuanto al "Plan estratégico Preliminar" y tendrá la oportunidad de involucrarse con el equipo del proyecto para que pueda aportar con información para la creación del Plan Estratégico Final.

### JUNTA PÚBLICA #2

**Fecha: 19 de octubre de 2016**

**Hora: 5:00 pm a 7:00 pm**

**Distrito Escolar Independiente de Gadsden  
4950 McNutt Road, Sunland Park, NM**



## PRIOR PUBLIC & STAKEHOLDER OUTREACH

Public and stakeholder acceptance of the recommendations in the STBAT Strategic Plan is critical to realizing the vision put forth for the region. To date, a series of public and stakeholder outreach activities have been conducted in support of this. These outreach activities have been designed to strongly encourage key stakeholder input and comment, provide opportunities for meaningful communication between the study team and stakeholders, and provide the appropriate mechanisms to disseminate information and gather input. In total, over 150 stakeholders representing 50 different agencies have been engaged throughout the study process in a number of ways.

Since our last newsletter there have been many stakeholder and public outreach efforts including:

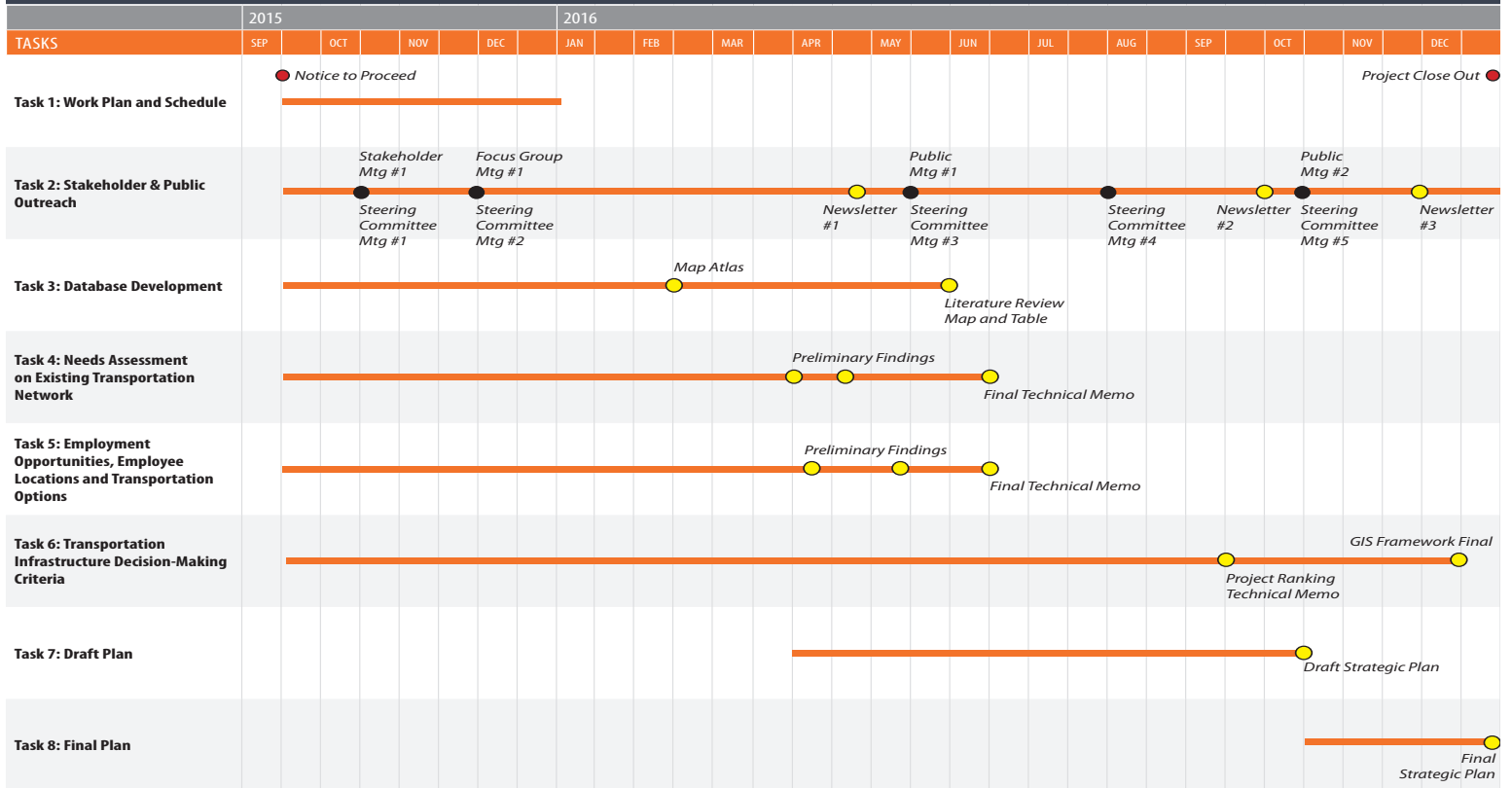
- Public Meeting at Doña Ana County Airport (May 2016);
- Sunland Park Town Hall (June 2016);
- Sunland Park City Manager and Public Works Director Meetings;
- NMDOT Project Team Meetings;
- Texas Department of Transportation and El Paso Metropolitan Planning Organization Coordination Meetings;
- Union Pacific Railroad and Burlington Northern Santa Fe Railroad Discussions;
- Two Steering Committee Meetings; and
- Individual Stakeholder Meetings with Doña Ana County, New Mexico Border Authority, Doña Ana County Airport, Gadsden Independent School District, Custom and Border Protection, and El Paso Metropolitan Planning Organization.

## LLAMADO A LA COMUNIDAD Y GRUPOS DE INTERÉS PREVIO

La aceptación de los grupos de interés y del público a las recomendaciones del Plan Estratégico STBAT es crucial para la realización de la presentación de la propuesta para la región. A la fecha, una serie de actividades de llamados a los grupos de interés y al público han sido llevadas a cabo en busca de apoyo a éste. Estas actividades han sido diseñadas para estimular considerablemente la opinión y comentarios de los grupos de interés clave, de otorgar oportunidades para comunicación significativa entre el equipo de estudio y los grupos de interés y, de brindar los mecanismos adecuados para la propagación de información y obtener la aportación de más de 150 personas de interés que representan a 50 agencias que se han involucrado a través del proceso de estudio en diferentes maneras.

Desde nuestro último boletín se han hecho varios esfuerzos para hacer un llamado al público y a los grupos de interés que incluyen:

- Junta Pública en el Aeropuerto del Condado de Doña Ana (mayo 2016);
- Junta con el Ayuntamiento de Sunland Park (junio 2016);
- Junta con el Administrador Municipal y Director de Obras Públicas de Sunland Park;
- Juntas del Equipo del Proyecto con el Departamento de Transporte de Nuevo México NMDOT;
- Juntas de coordinación con el Departamento de Transporte de Texas y la Organización de Planeación Metropolitana de El Paso;
- Debate con la ferrocarrilera Union Pacific y Burlington Northern Santa Fe;
- Dos juntas con el Comité Directivo; y
- Juntas individuales con los diferentes grupos de interés con el Condado de Doña Ana, Delegación Fronteriza de Nuevo México, el Aeropuerto del Condado de Doña Ana, el Distrito Independiente de Gadsden, Departamento de Aduanas y Protección de la Frontera y la Organización de Planeación Metropolitana de El Paso.



## NEXT STEPS

The Draft Strategic Plan is currently available for your review on the project website at [www.santateresaplan.com](http://www.santateresaplan.com). The Draft Strategic Plan information will also be presented at the next Public/Stakeholder Meeting on October 19, 2016 as indicated on Page 3 of this newsletter. The public comment period for the Draft Strategic Plan is ending soon. **Please provide your comments regarding the Draft Strategic Plan by October 31, 2016.**

The final task of this project is revising the Draft Strategic Plan and creating the Final Strategic Plan. The Final Strategic Plan will be published on the project website and a final project newsletter will be sent out later this year (Winter 2016). NMDOT will continue to hold regular meetings and updates as projects are being implemented following the completion of the STBAT Strategic Plan document.

At the conclusion of this planning process an information-sharing web map will be available for area stakeholders to review the planned projects. This web map will be an important part of ongoing plan implementation efforts.

## PASOS A TOMAR

El Plan Estratégico Preliminar está actualmente disponible en la página de internet del Proyecto en [www.santateresaplan.com](http://www.santateresaplan.com). La información del Plan Estratégico Preliminar será presentada en nuestra próxima junta al público y con los grupos de interés el día 19 de octubre de 2016, como se indica en la página 3 de este boletín. El periodo para la obtención de opiniones y comentarios para el Plan Estratégico Preliminar de parte del público estará llegando pronto a su fin. **Favor de mandar sus comentarios en cuanto al Plan estratégico preliminar antes del 31 de Octubre de 2016.**

La tarea final de este proyecto es de revisar el Plan Estratégico Preliminar y crear el Plan Estratégico Final. El Plan Estratégico Final será publicado en la página de internet del proyecto y un boletín informativo final se enviará a finales de este año (invierno 2016). El Departamento de Transporte de Nuevo México continuará llevando a cabo juntas regularmente y dará actualizaciones en cuanto cada proyecto sea implementado y dará seguimiento al término del documento del Plan Estratégico de STBAT.

A la conclusión de este proceso de planeación, habrá un mapa en internet en donde se podrá compartir información y estará disponible para los diferentes grupos de interés para que puedan revisar los proyectos planeados. Este mapa en internet será una parte importante de los esfuerzos continuos de la implementación de planes.

### Contact | Contacto

1-800-457-3445

santateresaplan@wilsonco.com

[santateresaplan.com](http://santateresaplan.com)

[facebook.com/santateresaplan](https://facebook.com/santateresaplan)

[twitter.com/SantaTeresaPlan](https://twitter.com/SantaTeresaPlan)

